

带褐色。

分布 海南；澳大利亚。

**白纹孔夜蛾 *Corgatha costipicta* Hampson (图版 XL-44)**

*Corgatha costipicta* Hampson, 1895, Trans. ent. Soc. Lond. p. 300. (锡金)

*Corgatha costipicta*: Hampson, 1896, Fn. Br. Ind. 4: 519. —Hampson, 1910, Cat. Lep. Phal. Br. Mus. 10: 299, pl. 157, fig. 24.

*Palara costipicta*: Warren, 1913, in Seitz, Macrolep. World 11: 259, pl. 25n.

翅展 16 mm。头部与胸部黄白色带红褐色，触角干基部白色，两触角间有一白纹，下唇须与额红褐色；前翅黄白色带浅红褐色，布有零星黑细点及银鳞，前缘区内半白色，基线仅前缘区现一黑点，内线黑色，前端为黑点状，稍内斜，肾纹只现一褐点，外线褐色，内侧衬白色，外弯，4脉后内弯，前缘脉上为一黑点，亚端线白色，波浪形，外侧各翅脉间有褐纹，翅外缘有一列黑点，缘毛桔黄色；后翅淡红褐色，布有零星银鳞，横脉纹褐色，外线褐色，波浪形，外侧衬白色，亚端线黄白色，细波浪形，外侧有一列褐纹，翅外缘有一列黑点，缘毛桔黄色；腹部白色带褐色。

分布 云南；锡金。

**缘斑孔夜蛾 *Corgatha costinotalis* (Moore) (图版 XL-45)**

*Hypena costinotalis* Moore, 1867, Proc. zool. Soc. Lond. p. 83. (大吉岭)

*Corgatha costinotalis*: Hampson, 1894, Fn. Br. Ind. 2: 347. —Hampson, 1910, Cat. Lep. Phal. Br. Mus. 10: 304. —Warren, 1913, in Seitz, Macrolep. World 11: 260, pl. 231. —Chen, 1982, Icon. Het. Sin. 3: 327. —Chen *et al.*, 1991, Noct. Fn. Xizang p. 287.

翅展 21 mm。头部赤褐色，触角黑色，近基部有白色环纹，头顶白色；胸部背面赤褐色，下胸黄白色；前翅赤褐色，布有暗褐色细点，前缘区基部有一近圆形白斑，内线黑色，在前缘区为一近圆形白斑，其后波曲内斜，中室端部有一微黑色纹，外线在前缘区为一近三角形白斑，其后为黑色细线，细波浪形外弯至4脉，其后内弯，亚端线隐约可见黑色，波浪形，间断为点列，翅外缘有一列黑点；后翅赤褐色，布有黑色细点，外线黑色，不明显，波浪形，在各翅脉上为黑点，亚端线隐约可见，微黑，翅外缘有一列黑点。

分布 西藏；锡金。

**白斑孔夜蛾 *Corgatha costimacula* (Staudinger) (图版 XL-46)**

*Aventiola (Aventina) costimacula* Staudinger, 1892, Mem. Lep. 6: 604, pl. 14, fig. 4. (西伯利亚：Baran, Sutschan 地区)

*Corgatha costimacula*: Sugi, 1982, in Inoue, Moths Jap. 1: 804, pl. 196, fig. 9.

翅展 17 mm。头部、胸部及翅均褐色，前翅基线黑色，波浪形，自前缘脉至 1 脉，前端外侧有一近三角形白斑，内线黑色，在中室前外弯，其后直线内斜，前端内侧有一新月形白斑，外线黑色，自前缘脉直线外斜至中褶折角内斜，前段外侧有一斜三角形白斑，亚端区前缘脉上有二白纹，近顶角有一白色内斜纹，翅外缘有一列黑点，外侧衬白色；后翅可见黑色内、外线，均只在中褶前微弯，亚端区布有黑色细点，翅外缘有一列黑点；腹部暗褐色。

分布 黑龙江；俄罗斯。

斑纹与 *C. argillacea* (Butler) 近似，但体小，顶角白纹较大。

### 土孔夜蛾 *Corgatha argillacea* (Butler) (图版 XL-47)

*Egnassia argillacea* Butler, 1879, Ann. Mag. nat. Hist. 5, 4: 450. (日本)

*Corgatha argillacea*: Hampson, 1910, Cat. Lep.

Phal. Br. Mus. 10: 305. —Sugi, 1982, in

Inoue *et al.*, Moths Jap. 1: 904. —Chen,

1982, Icon. Het. Sin. 3: 327.

翅展 19 mm。头、胸、腹及前翅赤褐色。头顶有一白纹，前翅基线、内线及外线暗褐色，基线外侧与内线内侧各一白纹，外线后半波浪形，前端外侧一白斑，其外方有一列白点，近顶角有一白纹，亚端区有细黑点，翅外缘一列黑点；后翅赤褐色，外线暗褐色，亚端区有细黑点，翅外缘一列黑点。雄蛾抱器瓣端部分叉，另有一较短的抱器腹端突 (图 568)。

分布 河北、河南；日本，朝鲜。

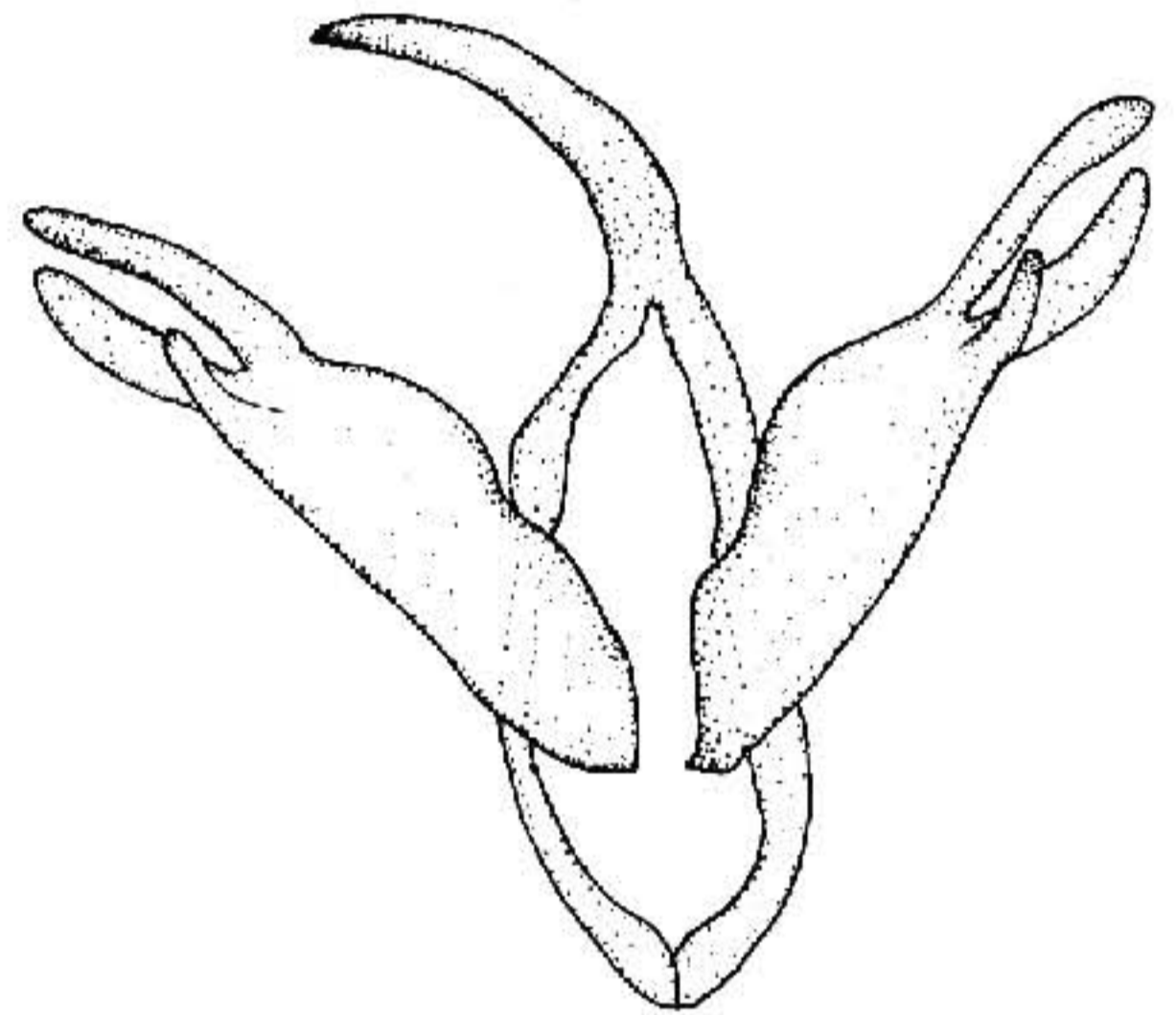


图 568 土孔夜蛾 *Corgatha argillacea* (Butler) ♂ 外生殖器

### 柑橘孔夜蛾 *Corgatha dictaria* (Walker) (图版 XL-48)

*Acidalia? dictaria* Walker, 1861, List Spec. Lep. Colln Br. Mus. 23: 759. (上海)

*Acantholipes metalligera* Butler, 1881, Trans. ent. Soc. p. 190.

*Corgatha tana* Swinhoe, 1900, Cat. Het. Mus. Oxon. 2: 69.

*Corgatha dictaria*: Hampson, 1910, Cat. Lep. Phal. Br. Mus. 10: 307. —Warren, 1912, in Seitz, Macrolep. World 3: 272. —Chen, 1982, Icon. Het. Sin. 3: 328.

翅展 18 mm。头、胸、腹及翅均红褐色，头顶有白斑，前翅杂有赭白色并布有黑色细点及银鳞，基线仅前端现一黑点，其余各横线白色，肾纹为一黑点，亚端线大部锯齿形；后翅外线、亚端线白色，后者锯齿形，外方一列白纹，翅外缘一列黑点。雄蛾抱